

# การสร้างโปสเตอร์ผลงานวิจัย

ครูสุดารัตน์ คำพา

วิชา การสื่อสารและการนำเสนอ IS30102

โรงเรียนนวมินทราชินูทิศ สตรีวิทยา พุทธมณฑล

# องค์ประกอบของโปสเตอร์ผลงานวิจัย

- 1. ชื่อเรื่องและชื่อผู้วิจัย / Head & Researcher
- 2. บทคัดย่อ / Abstract
- 3. บทนำ / Introduction
- 4. วัตถุประสงค์/ Objective
- 5. ระเบียบวิธีวิจัย / Methodology
- 6. ผลการวิจัย / Result
- 7. บทสรุป / Conclusion
- 8. เอกสารอ้างอิง / References

**Chinese Herbal Medicine**  
is twice as effective for infertility  
as conventional Western drug therapy

by Paul J. Lambert  
Department of Pharmacology, Faculty of Science, Celtic University

**Abstract**

In a review published in the December issue of the journal *Complementary Therapies in Medicine*, women receiving Chinese herbal medicine treatments were twice as likely to get pregnant within a four-month period than those receiving conventional Western medical fertility drug treatment or IVF. The findings also suggested that the quality of the menstrual cycle - a key component in Traditional Chinese Medicine (TCM) diagnosis appears to be crucial to the successful treatment of female infertility. Infertility is generally defined as an inability to conceive after a year or more of

of selected cohort studies showed a mean clinical pregnancy rate of 50 percent using TCM compared with 30 percent for IVF.

Why choose TCM over conventional fertility treatments? While health is said to be the common goal of both TCM as well as conventional medicine, their ideas on the etiology of disease, disease in itself and the process used to recover and maintain wellness are decidedly different. The Western medicine physician learns that disease should be cured by prescribing medicine or using invasive and often dangerous surgical intervention. The physician trained in TCM, however, focuses on healing the patient not by treating the disease but rather by treating the whole person, taking into account the various combined attributes of an individual that account for that individual's state of health.

**Methodology**

The study examined abstracts in English of studies investigating infertility, menstrual health and TCM. Researchers then did meta-analyses of (non)randomised controlled trials (RCTs) or cohort studies and compared clinical pregnancy rates achieved with Chinese herbal medicine versus Western medicine drug treatment (IVF). In addition, they collected common TCM pattern diagnosis in infertility in relation to the quality of the menstrual cycle and associated symptoms. Eight RCTs, 13 cohort studies, three case series and six case studies involving a total of 1851 women with infertility were included in the systematic review.

**Results**

The results showed a 3.5 greater likelihood of achieving a pregnancy with Chinese herbal medicine therapy over a four-month period compared with Western medicine drug therapy alone. Average pregnancy rates were  $60 \pm 12.5\%$

**Conclusion**

Fertility management has been extensively studied and well-developed in Chinese medicine. Doctors in modern China have reported up to a 70% success rate in treating both female and male infertility with herbs, and the results of large scale clinical trials are reported in Chinese medical journals. Hundreds of different herbs are used frequently in the treatment of infertility, often given in complex formulas comprised of multiple ingredients. Herbal medicine is often used in combination with acupuncture, massage, diet and lifestyle modifications for treating fertility.

Hazard ratio (95% CI)
0.27 (0.09 to 0.79)
0.60 (0.26 to 1.33)
0.75 (0.43 to 1.30)
0.43 (0.16 to 1.14)
0.18 (0.02 to 1.48)
0.89 (0.37 to 2.04)
0.68 (0.44 to 1.04)
0.49 (0.12 to 1.95)
1.01 (0.48 to 2.12)
0.79 (0.42 to 1.47)
0.32 (0.03 to 3.67)
0.39 (0.12 to 1.21)
0.45 (0.16 to 1.28)
0.44 (0.18 to 1.04)

# องค์ประกอบของโปสเตอร์ผลงานวิจัย

## 1. ชื่อเรื่องและชื่อผู้วิจัย / Head & Researcher

- ชื่อเรื่องควรสั้น กระชับ และสื่อให้ตรงประเด็นที่สุด ชื่อเรื่องที่ดีจะเป็นตัวกระตุ้นความสนใจ ได้มาก
- หากต้องใช้ชื่อเรื่อง 2 ภาษา ควรให้มีความหมายที่ตรงกัน
- ชื่อผู้วิจัยควรจัดให้อยู่ใกล้ชื่อเรื่อง พร้อมด้วยตำแหน่งและหน่วยงานที่สังกัด (อันนี้ห้ามลืม)
- ควรให้มีขนาดใหญ่อย่างน้อยกว่า 1 นิ้ว
- ตัวอักษรที่ใช้หากเป็นภาษาอังกฤษ ไม่ควรใช้อักษรใหญ่ทั้งหมด

# องค์ประกอบของโปสเตอร์ผลงานวิจัย

## 2. บทคัดย่อ / Abstract

- เป็นส่วนที่สำคัญมากสำหรับโปสเตอร์ผลงานวิจัย
- บทคัดย่อควรเข้าถึงเนื้อหาได้อย่างตรงประเด็น ชัดเจน และกระชับรัด
- ไม่ควร ลอกบทคัดย่อทั้งหมดมาใส่ไว้ในโปสเตอร์และไม่ควรนำชื่อเรื่องมา
- สิ่งที่สำคัญที่สุดคือการกล่าวถึงสิ่งที่ค้นพบจากการทำวิจัย เพราะนี่คือเป้าหมายหลักของผู้อ่านที่จะมองหาจากบทคัดย่อ

# องค์ประกอบของโปสเตอร์ผลงานวิจัย

## 3. บทนำ / Introduction

- ควรกล่าวถึงที่มาของปัญหาหรือเหตุผลของการทำวิจัยในเรื่องนั้นๆ อย่างกระชับที่สุด
- ไม่จำเป็นต้องอ้างถึงแหล่งที่มาให้ยืด ยาว บอกเพียงแรงจูงใจที่ทำงานวิจัยก็พอ
- ในบางครั้งอาจนำไปรวม กับบทคัดย่อก็ได้แล้วแต่ความเหมาะสม หรือบางครั้งก็ไม่ต้องใส่ลง ไปเลยก็ยิ่งได้

# องค์ประกอบของโปสเตอร์ผลงานวิจัย

## 4. วัตถุประสงค์/ Objective

ควรแบ่งออกเป็นหัวข้อได้เพราะจะช่วยให้เข้าใจได้ง่ายกว่าเขียนเป็น  
ประโยคบรรยาย อาจใช้เพียงวลี สั้นๆ ที่อ่านแล้วเข้าใจได้ทันที



# องค์ประกอบของโปสเตอร์ผลงานวิจัย

## 5. ระเบียบวิธีวิจัย / Methodology

- สรุปสั้นๆ ถึงหลักการ กรอบทฤษฎีที่ใช้การวางแผน
- กระบวนการวิจัย ระบุถึงเครื่องมือที่ใช้ด้วย
- ใส่ข้อมูลเพียงพอให้ทราบถึงวิธีการวิจัยเพียงคร่าวๆ (ถ้าผู้อ่านสงสัยก็สามารถสอบถามจากผู้วิจัยได้และผู้วิจัยเองก็อธิบายเพิ่มเติมได้ในช่วงของการนำเสนอผลงาน)

# องค์ประกอบของโปสเตอร์ผลงานวิจัย

## 6. ผลการวิจัย / Result

ใส่ข้อมูลการค้นพบที่โดดเด่นที่สุดของผลงาน ที่สามารถ ใช้ตอบคำถาม  
ของงานวิจัยได้ตรงที่สุด

## 7. บทสรุป / Conclusion

กล่าวถึงสิ่งที่ค้นพบซึ่งต้องสัมพันธ์กับวัตถุประสงค์เพื่อ แสดงให้เห็นถึง  
ความสำเร็จของงานวิจัย นำเสนอถึงผลประโยชน์ที่ การนำไปใช้ประโยชน์หรือนำไป  
ต่อยอด



# องค์ประกอบของโปสเตอร์ผลงานวิจัย

## 8. เอกสารอ้างอิง / References

- อยู่ส่วนท้ายสุดของโปสเตอร์อาจจะใส่เฉพาะเอกสารหลักๆ ที่ใช้เป็นข้อมูลอ้างอิง



# ศิลปะในการออกแบบโปสเตอร์ผลงานวิจัย

- การสร้างโปสเตอร์ผลงานวิจัยเปรียบเสมือนการสร้างโปสเตอร์โฆษณาประชาสัมพันธ์ ต้องเรียกร้องความสนใจให้ผู้ชมสนใจงานวิจัยของเรา
- การสร้างโปสเตอร์ผลงานวิจัยเน้นความเป็น “วิชาการ”
- ไม่ควรสร้างโปสเตอร์ให้มีความฉูดฉาดมากเกินไปนัก แต่อาจสอดแทรกลูกเล่นต่างๆ ได้โดยไม่เกิดความรู้สึกขัดแย้งมากเกินไป



# หลักการออกแบบโปสเตอร์ผลงานวิจัย

ศิลปะทั้งหลายต่างมีคุณค่าอยู่ 2 ส่วน ส่วนแรก คือ

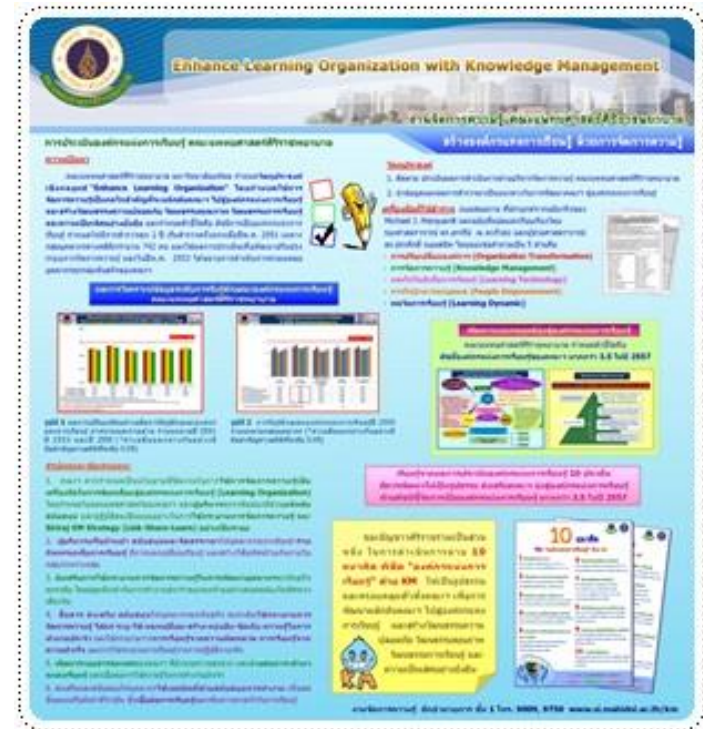
- คุณค่า ด้านรูปทรง คือการนำเอาองค์ประกอบทางศิลปะ เช่น เส้น สีแสง เงา รูปร่าง พื้นผิว
- คุณค่าด้านเรื่องราว คือเนื้อหาที่ผู้สร้างงานต้องการสื่อถึงผู้ชม ที่ต้องสอดคล้องกับเรื่องราว

หลักการออกแบบอย่างคร่าวๆ มีส่วนที่ควรคำนึงถึงดังนี้

# หลักการออกแบบโปสเตอร์ผลงานวิจัย

## 1. สัดส่วน / Property

คือความสัมพันธ์กันอย่าง  
เหมาะสมระหว่างขนาดขององค์ประกอบที่  
แตกต่างกัน ทั้งขนาดที่อยู่ในรูปทรง  
เดียวกันหรือต่างกัน รวมถึงความสัมพันธ์  
กลมกลืนระหว่างองค์ประกอบทั้งหลาย



# หลักการออกแบบโปสเตอร์ผลงานวิจัย

## 2. ความสมดุล / Balance

คือนำหนักที่เท่ากันขององค์ประกอบ ไม่เอียงไปข้างใดข้างหนึ่ง ยังหมายรวมถึงความกลมกลืนพอเหมาะพอดีของส่วนต่างๆ ดังนั้นในงานศิลปะถ้ามองดูแล้วรู้สึกว่บางส่วนหนักเกินไป แ่นหนักไป บางเกินไป ก็ทำให้งานนั้นดูเอนเอียง ไม่สมดุลได้





# หลักการออกแบบโปสเตอร์ผลงานวิจัย

## 3. การเน้น / Emphasis

คือ การทำให้เด่นเป็นพิเศษกว่าส่วนอื่น ถ้าส่วนประจักษ์มีลักษณะเหมือนกัน ก็อาจถูกกลืน หรือถูกแย่งความสนใจไป ทำให้ดูน่าเบื่อ

**WANG HOSPITAL** โครงการ "จับมือช่วยแม่ พังเสียงก๊อกรู้" นางไพรัตน์ นิลวรรณ ฝ่ายเภสัชกรรมชุมชน โรงพยาบาลพระโขนง อ.ระยอง จ.ชลบุรี นางอนงค์ เกิดชัยศรี ภาควิชาเภสัชศาสตร์ชุมชนประจำหมู่บ้าน (อสม.) ตำบลคู อ.ระยอง จ.ชลบุรี

### บทนำ

สถานการณ์ปัญหาชุมชน ถือเป็นประเด็นปัญหาสำคัญที่ผู้ที่เกี่ยวข้องกับสาธารณสุขและสาธารณสุขมูลฐานต้องร่วมกันพิจารณาถึง เพื่อออกสู่ชุมชนผู้ได้รับผลกระทบจากปัญหาในารวิจัยโรคนี้ไม่รุนแรง สำหรับอาการของโรคในระยะเริ่มต้น หลังมีอาการเพียงเล็กน้อยในการไปตรวจพบที่โรงพยาบาล ผลของการรณรงค์ตามมาตรการวิจัยชุมชนก็ยังคงมีผลต่อผู้ป่วยในระยะยาว

ข้อมูลจากกิจกรรมรณรงค์เบื้องต้นที่ดำเนินการจากเวทีวิจัย ผู้ป่วยเรื้อรังมีจำนวนรวม ๓๓ คนที่มีโรคนี้แล้ว ส่วนผลการติดตามการตรวจพบโรคในระยะยาวในปี 2554 พบว่า กลุ่มผู้ป่วยเรื้อรังมีการวิจัยชุมชนผู้เป็นจำนวนมาก เนื่องจากผู้ดูแลผู้ป่วยมีความรู้ความเข้าใจเกี่ยวกับอาการของโรคนี้มากขึ้น มีสุขภาพอนามัยดีขึ้นตามการรณรงค์ที่ดำเนินการตามชุมชนผู้เป็นจำนวนมาก ส่งผลให้สามารถเข้าถึงได้กับโรคนี้ ผลการรณรงค์ที่รณรงค์จึงเป็นที่นิยมของผู้ดูแลผู้ป่วยที่ไปขอไปปรึกษาที่โรงพยาบาล

### วัตถุประสงค์

๑. เพื่อให้เกิดข้อมูลสถานการณ์การวิจัยและขยายการดูแลสุขภาพในชุมชนอำเภอระยอง ๒. เพื่อสนับสนุนโครงการวิจัยปัญหาสุขภาพของอำเภอระยอง ประสานด้วย องค์การอนามัยโลกในการใช้ความรู้ผู้ที่มีโรค ผู้ประกอบการ

### วิธีการดำเนินงาน

- ❖ ปฏิบัติการชุมชนสำรวจสถานการณ์การวิจัยและขยายการดูแลสุขภาพในชุมชนอำเภอระยอง อำเภอระยองและ อสม.
- ❖ สนับสนุนข้อมูลสถานการณ์และสถานการณ์ที่สนับสนุนการดำเนินงานทางคลินิกปัญหา
- ❖ ประสานผู้ประกอบการวิจัยและผู้ดูแลผู้ป่วยที่เข้าร่วมงานวิจัยโดยมีทีมวิชาการวิจัยที่สนับสนุนให้ผู้ป่วยเข้าร่วมกิจกรรมของชุมชนต่างๆ ที่ขยายการดูแลสุขภาพในชุมชน
- ❖ จัดทำสื่อโปสเตอร์และสื่ออื่นๆเกี่ยวกับปัญหาสุขภาพที่สนับสนุนให้ผู้ป่วยชุมชน
- ❖ ดำเนินการวิจัยสำรวจปัญหาของโรคในชุมชนโดยมีทีมวิชาการและอาสาสมัคร

### อ้างอิง

Source: (๑) นิลวรรณ นิลวรรณ: 2554. บทเรียนการดูแลสุขภาพในชุมชนอำเภอระยอง. 1. กรุงเทพฯ: 2555. <http://info.thaihealth.or.th/library/11019>  
 (๒) นิลวรรณ นิลวรรณ: 2510. (2510). กรุงเทพฯ: 2555. <http://www.thailandwecenter.com/index.php>

### ผลการดำเนินงานโครงการ

ผลตอบรับของชุมชนเกี่ยวกับสุขภาพที่ขอ- โดยชุมชนจากการลงนามสำรวจ

ผลตอบรับ ผลตอบรับของปัญหาสุขภาพที่ขอสำรวจ

ภาพประกอบโครงการวิจัยสุขภาพ

ปัญหาสุขภาพ  
• มีโรคเรื้อรัง  
• มีปัญหาสุขภาพ

ปัญหาสุขภาพ  
• สนับสนุนการดูแลสุขภาพ  
• สนับสนุนการดูแลสุขภาพ

ปัญหาสุขภาพ  
• ปัญหาสุขภาพ  
• ปัญหาสุขภาพ

### สรุปวิเคราะห์โครงการ

ภาพรวมโครงการ: จับมือ...คนใช้...สุขภาพ

# หลักการออกแบบโปสเตอร์ผลงานวิจัย

## 4. เอกภาพ / Unity

คือ ความเป็นอันหนึ่งอันเดียวกัน  
ขององค์ประกอบศิลปะทั้งในด้านรูปทรงและ  
เรื่องราว เป็นการประสานหรือจัดระเบียบของ  
ส่วนต่างๆ ให้เกิดความเป็นหนึ่งเดียวกัน



# หลักการออกแบบโปสเตอร์ผลงานวิจัย

## 5. สี / Color

**วรรณะของสี (Tone)** มีอยู่ 2 วรรณะ

**สีร้อน** คือ สีที่ดูแล้วให้ความรู้สึกร้อน กระตุ้นอารมณ์

**สีเย็น** จะให้ความรู้สึกสงบ เยือกเย็น

สีม่วงและสีเหลืองเป็นสองสีที่อยู่ได้ทั้ง 2 วรรณะ

การเลือกใช้สีวรรณะใด ขึ้นอยู่กับความ

ต้องการและจุดมุ่งหมายของงาน

**สีส่วนรวม (Tonality)** เป็นลักษณะที่มีสีใดสีหนึ่งหรือกลุ่มสีชุด

หนึ่งที่ใกล้เคียงกัน มีอิทธิพลครอบคลุมสีอื่นๆ ที่อยู่ในภาพ เช่น

ภาพทุ่งดอกทานตะวัน สีส่วนรวมก็คือ สีเหลืองของดอกทานตะวัน

หรือบรรยากาศการแข่งขันฟุตบอล แม้ผู้เล่นทั้งสองทีมจะใส่เสื้อ

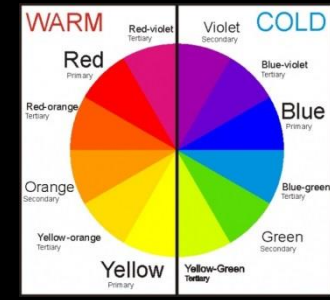
สีต่างกัน แต่สีเขียวของสนามก็จะมีอิทธิพลครอบคลุมสีอื่นๆ

ทั้งหมด





# จิตวิทยาของสี



- แดง** ร้อน รุนแรง กระตุ้น ตื่นเต้น มีพลัง ความรัก ความสำคัญ อันตราย
- ส้ม** อบอุ่น สดใส มีชีวิตชีวา วัยรุ่น การระแວดระวัง
- เหลือง** แจ่มใส สดใส สดชื่น ความสด ใหม่ แผ่กระจาย อำนาจบารมี
- เขียว** ร่มรื่น สงบ พักผ่อน ธรรมชาติความปรกติสุข เยือกเย็น ปลอดภัย
- น้ำเงิน** สุขุม สุขภาพ หนักแน่น ขรึม ละเอียดรอบคอบ สง่างาม
- ม่วง** ลึกลับ ซ่อนเร้น มีอำนาจ มีพลัง ความเศร้า ความผิดหวัง ความสูงศักดิ์
- ฟ้า** ปลอดภัย โปร่ง กว้าง เบา สะอาด ปลอดภัย สว่าง
- ขาว** สะอาด อ่อนโยน บริสุทธิ์ความหวัง ความดีงาม
- ดำ** ทึบ ลึกลับ มีด สกปรก ความชั่ว ความตาย หนักแน่น อดทน
- ชมพู** วัยรุ่น อ่อนโยน นุ่มนวล อ่อนหวาน อบอุ่น
- เทา** เศร้า ท้อแท้ลึกลับ หดหู่ สงบ ถ่อมตน สุขภาพ สุขุม ความเงียบ
- ทอง** หลูหรา มีราคา ความสำคัญ ความรุ่งเรือง มั่งคั่ง ความแปลกใหม่

# ข้อควรจำก่อนทำโปสเตอร์

ขนาดของชิ้นงาน โดยทั่วไปจะเป็นขนาด A0 (ประมาณ 84 x 118 เซนติเมตร)

หรืออาจจะปรับเปลี่ยนตามแต่ข้อบังคับของแต่ละหน่วยงาน

**ขนาดตัวอักษร** ของชื่อเรื่องและชื่อผู้วิจัย ไม่ควรต่ำกว่า 1 นิ้ว ส่วนเนื้อหาไม่ควรมีขนาดต่ำกว่า 1 เซนติเมตร

**font** ที่ใช้ควรอ่านง่ายๆ ไม่ควรใช้ font หลายชนิดในโปสเตอร์ 1 ชุด

**Background** สีเข้ม ตัวหนังสือต้องสีอ่อน / Background สีอ่อน ตัวหนังสือต้องเข้ม

**เลือก Background** ที่ไปด้วยกันกับงานวิจัย แต่ต้องอย่าให้เด่นกว่าเนื้อหาหรือ

**เอาแต่เนื้อ** น้ำไม่เอา และไม่ต้องยึดทุกอย่างที่ทำลงไปโปสเตอร์

**ภาพ ตาราง กราฟ** ควรเลือกใส่เฉพาะที่จำเป็นเท่านั้น และควรเป็นภาพที่ชัดเจน

มีขนาดใหญ่พอสมควร และใส่หมายเลขกำกับไว้ด้วย

**งดใช้สีที่เป็นประกาย** เช่น สีทอง สีเงิน หรือการประดับด้วยเครื่องประดับที่เป็น

ประกาย ซึ่งเป็นการบั่นทอนความน่าสนใจของเนื้อหา

# การจัดทำโปสเตอร์ผลงานวิจัยของนักเรียน

ขนาดของโปสเตอร์ = A0 (ประมาณ 84 x 118 เซนติเมตร)

